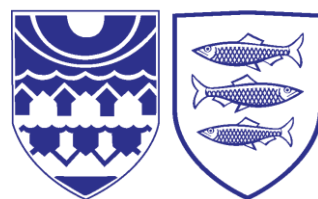


**TEIKNISTOFA
ARKITEKTA**
GYLFI GUÐJÓNSSON
OG FÉLAGAR ehf.
arkitektar faí

Fjallabyggð



Aðalskipulag Fjallabyggðar 2020-2032

Umhverfisskýrsla

3. hluti af 4

Drög

september 2020



EFNISYFIRLIT

1	UMHVERFISSKÝRSLA	2
1.1	AÐFERÐ VIÐ UMHVERFISMAT	2
1.2	SAMANTEKT	2
2	KOSTAGREINING, JARÐGÖNG	3
2.2	SAMANBURÐUR, ÁHRIFAMAT	4
3	UMHVERFISMAT ENDURSKOÐAÐRAR ÁÆTLUNAR	7
3.1	MATSTAFLA.....	7
3.2	UMHVERFISMAT BREYTINGA	11
4	TENGLI VIÐ AÐRAR ÁÆTLANIR	25
5	HEIMILDASKRÁ	26

Forsíðumynd: Jón Steinar Ragnarsson

Skipulagsgögn samanstanda af:
sveitarfélagsuppdrætti dags. 08.09.2020
þéttbýlisuppdrætti dags. 08.09.2020
og greinargerð í fjórum hlutum, dags. 08.09.2020:
1 forsendur
2 landnotkun
3 umhverfisskýrsla
4 viðaukar

1 UMHVERFISSKÝRSLA

Endurskoðun Aðalskipulags Fjallabyggðar 2018-2030 fellur undir lög nr. 105/2006 um umhverfismat áætlana. Markmið laganna er að draga úr neikvæðum umhverfisáhrifum og jafnframt stuðla að því að tekið sé tillit til umhverfissjónarmiða við áætlanagerð.

Stuðst er við leiðbeiningar Skipulagsstofnunar, annars vegar um umhverfismat áætlana og hins vegar um flokkun umhverfisþátta, viðmið, einkenni og vægi umhverfisáhrifa ásamt leiðbeiningum um gerð umhverfisskýrslu. Umhverfismatið byggir á fyrirbyggjandi upplýsingum um grunnástand umhverfis í Fjallabyggð.

Umhverfismatinu er fyrst og fremst ætlað að:

- Nýtast við ákvarðanatöku í skipulagsvinnunni.
- Upplýsa um möguleg umhverfisáhrif aðalskipulagsins.
- Aðstoða við val á milli skipulagskosta með samanburði á umhverfisáhrifum þeirra.
- Undirbyggja og rökstyðja ákvarðanatöku í skipulagsgerðinni.

1.1 AÐFERÐ VIÐ UMHVERFISMAT

Áhrif aðalskipulagsins á valda umhverfisþætti eru sett fram í matstöflu. Þar eru þau rökstudd og metin sem neikvæð, jákvæð, óveruleg eða háð útfærslu/óviss.

Umhverfisþættir sem hafðir eru til hliðsjónar við umhverfismat eru:

- andrúmsloft og veðurfar
- vatn og sjór
- land/sjávarbotn
- vistkerfi
- heilsa og öryggi
- hagrænir og félagslegir þættir
- náttúru- og menningarminjar
- landslag

Auk matstöflu er lagt mat á helstu breytingar á landnotkun við endurskoðunina.

Skipulagsráðgjafar ásamt starfmönnum tæknideildar og skipulags- og umhverfisnefnd lögðu mat á breytingar skipulagsins.

1.2 SAMANTEKT

Sveitarfélagið Fjallabyggð hefur í öllum stefnum sínum unnið útfrá meðvitaðri umgengni við náttúruna og vill stuðla að aukinni verndun náttúru og þjóðminja samhliða jákvæðri þróun í byggðamálum og þjónustu við íbúa.

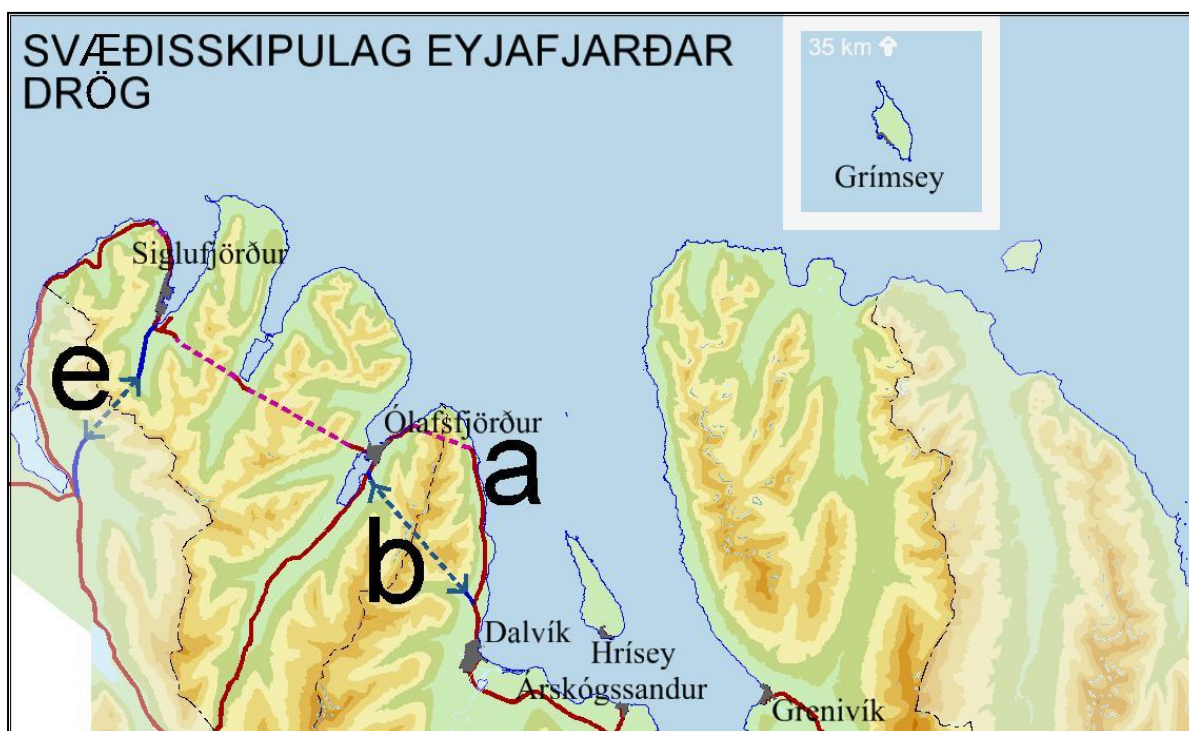
Leggur sveitarstjórn þunga áherslu á bættar samgöngur til aðliggjandi sveitarfélaga með nýjum jarðgöngum. Með Héðinsfjarðargöngum opnuðust samgöngur milli tveggja byggðarkjarna og hefur þjónusta aukist og búsetuskilyrði batnað.

Stefna allra landnotkunarflokka, utan óbyggðra svæða, eru taldir hafa jákvæð áhrif á umhverfisþáttinn hagrænir og félagslegir þættir. Það eitt gefur þá mynd að skipulagið sé unnið til að stuðla að bættum lífsgörum íbúa og tækifærum í atvinnulífi. Auk þess kemur glöggt fram að varkárni er sýnd gagnvart náttúruvari.

2 KOSTAGREINING, JARÐGÖNG

Í Svæðisskipulagi Eyjafjarðar 2012-2024 er mat lagt á skipulagskosti jarðganga innan svæðisins. Ekki er talin þörf á að endurmeta þá kosti á aðalskipulagsstigi heldur er stefnu svæðisskipulagssins fylgt eftir. Til glöggvunar er tekið afrit mati þeirra skipulagskosta sem metnir voru og snúa að Fjallabyggð, þ.e.:

- Dalvík – Ólafsfjörður, tveir kostir, a og b.
- Siglufjörður – Skagafjörður/Fljót, kostur e.



- Hluti yfirlitsmyndar úr umhverfisskýrslu Svæðisskipulags Eyjafjarðar 2012-2024.

2.1.1 DALVÍK - ÓLAFSJÖRÐUR (A, B)

Snjóflóðahætta er í Sauðanesskriðum, austan Múlaganga og úr giljum vestan Múlaganga. Göngin eru einföld með útskotum og því ekki eins greiðfær og Héðinsfjarðargöng. Búast má við aukinni umferð, sérstaklega að sumri, um göngin. Þrjú kostir eru í stöðunni:

- Óbreytt göng, settar verði upp snjóflóðavarnir. (a)
- Tvöföldun Múlaganga og settar verði upp snjóflóðavarnir. (a)
- Ný göng, Burstabrekkuadalur (Ólafsfjörður) - Karlsárdalur (Dalvík). Um 8,5 km göng stytta leiðina milli staðanna um 4 km. (b)

Ýmsar veglínur hafa verið lagðar fram en í skipulaginu er lagt til að vegskáli verði norðan Karlsárdals í Eyjafirði og sunnan Burstabrekku í Ólafsfirði.

2.1.2 SIGLUFJÖRÐUR - SKAGAFJÖRÐUR/FLJÓT (E)

Strákagöng eru einföld og ekki jafn greið leið og Héðinsfjarðargöngin. Þau eru hins vegar stutt og hætta á alvarlegum teppum því ekki jafn mikil og í Múlagöngum. Hins vegar er vegurinn vestan ganganna um Almenninga varhugaverður og óvíst um öryggi og endingu.

„Framtíð núverandi vegstæðis Siglufjarðarvegur um norðanvert Tjarnardalabergghlaupið er ekki sérstaklega björt. - Þarna geta bæði litlar og stórar sikhreyfingar því auðveldlega eyðilagt núverandi veg og vegstæði.“¹

„Ljóst er að á svæði 1 er mikil hættu á því að stór stykki geti sigið niður eða hlaupið fram úr núverandi vegstæði og nágrenni þess. Við slíka atburði gæti vegurinn spillst eða orðið ófær um tíma en núverandi vegstæði einnig einfaldlega orðið ónýtt. Um þá hættu sem umferð um veginn stafar af þessu þarf ekki að fjölyrða.“²

Í Aðalskipulagi Sveitarfélagsins Skagafjarðar er gert ráð fyrir göngum út Nautadal í Fljótum yfir í Hólsdal í Siglufirði.

- Fljótagöng. Ný göng (4,7 km) milli Siglufjarðar og Fljóta (Skagafjarðar)stytta leiðina um 12 km.

Tvær veglínur hafa verið lagðar fram m.a. í þingsályktunartillögu 145. löggjafarþings 2015-2016, annars vegar úr Skarðsdal í Siglufirði að Hraunum í Fljótavík og hins vegar úr Hólsdal í Siglufirði í Nautadal í Fljótum.

Síðari kosturinn er lagður til í skipulagi þessu, líkt og í fyrra skipulagi með þeim rökum að vegkaflí frá nýjum gangamunna að gatnamótum við Ketilás sé hættulegur vegna blindhæða og legu í landi.

2.2 SAMANBURÐUR, ÁHRIFAMAT

Í einfaldri samanburðartöflu svæðisskipulagsins er mat lagt á áhrif skipulagskosta á valda umhverfisþætti og niðurstaða dregin um hvort og hvaða kostir verði lagðir fram. Niðurstaðan er sú að ný Ólafsfjarðargöng og Fljótagöngu eru áætluð í svæðisskipulagi.

Við yfirferð sömu matskosta við ákvarðanatöku í aðalskipulagi er niðurstaðan sú sama. Snjóflóðahætta á löngum vegköflum með umfangsmiklum snjóflóðavörnum eru ekki taldar ásættanleg lausn í samgöngumálum ásamt lokun veltenginga sveitarfélagsins til austurs í 1-2 ár. Með breikkun Múlaganga þarf að loka göngunum á vinnslutíma sem mun hafa neikvæð áhrif á samfélag og atvinnulíf. Í skýrslu sem unnin var fyrir Vegagerðina eru dæmi tekin um algera lokun ganganna í 11 mánuði eða lokun að hluta s.s. frá kl 19 til 7 að morgni og tæki verkið þá 19 mánuði.³

¹ Þorsteinn Sæmundsson o.fl. 2005.

² Almenningar 2003, áfangaskýrsla. 2003.

³ Ólafsfjarðarvegur (82) Dalvík-Ólafsfjörður. Endurbætur og leiðaval. 2012.

Umhv.þættir / Kostir	b) Ný göng Ólafsfjörður - Dalvík	a) Óbreytt eða endurbætt Múlagöng
Landslag og ásjýnd - náttúruvernd	<ul style="list-style-type: none"> ★ Lítil áhrif ★ Tímabundin áhrif á framkvæmdatíma 	<ul style="list-style-type: none"> Snjóflóðavarnir. ★ Mannvirki í Sauðanesskriðum
Náttúrufar	<ul style="list-style-type: none"> ★ Lítil áhrif ★ Hugsanleg áhrif á vatnafar - virkjun 	<ul style="list-style-type: none"> ★ Engin áhrif
Samfélag - atvinnulíf	<ul style="list-style-type: none"> ★ Styttir atvinnu- og þjónustusókn. ★ Samlegðaráhrif Ól./Fjallab. - Dal. 	<ul style="list-style-type: none"> ★ Samlegð byggða ★ Bætt öryggi ★ Bættar samgöngur
Byggð og efnahagur	<ul style="list-style-type: none"> ★ Kostnaður ★ 4 km stytting milli Ól-Dal. 	<ul style="list-style-type: none"> ★ Dýrar snjóflóðavarnir ★ Engin stytting vegalengdar milli byggða
Heilsa og öryggi	<ul style="list-style-type: none"> ★ Öruggari vetrar-samgöngur ★ Engin snjóflóðahætta. Bætt öryggi 	<ul style="list-style-type: none"> Snjóflóðavarnir nauðsynlegar. Verður seint 100%
Samræmi við aðrar áætlanir	<ul style="list-style-type: none"> ★ Í aðalskipulagi Fjallabyggðar ★ Ekki á vegaáætlun 	<ul style="list-style-type: none"> ★ Ekki á vegaáætlun
Lög og reglugerðir	<ul style="list-style-type: none"> ★ 	<ul style="list-style-type: none"> ★
Niðurstaða	<ul style="list-style-type: none"> ✔ 	<ul style="list-style-type: none"> ✘ Ekki í SSEY

Umhv.þættir / Kostir	e) Fljótagöng	Óbreytt staða núll-kostur
Landslag og ásýnd - náttúruvernd	<ul style="list-style-type: none"> ★ Lítil áhrif ★ Tímabundin áhrif á framkvæmdatíma 	★ Engin áhrif
Náttúrufar	<ul style="list-style-type: none"> ★ Lítil áhrif ★ Hugsanleg áhrif á vatnafar - vatnsverndarsvæði 	★ Engin áhrif
Samfélag - atvinnulíf	<ul style="list-style-type: none"> ★ Styttir atvinnu- og þjónustusókn. ★ Samlegðaráhrif Siglufj. - Skagafj. 	★ Byggðir verða af samlegðaráhrifum
Byggð og efnahagur	<ul style="list-style-type: none"> ★ Kostnaður ★ Stytting um 12 km. 	<ul style="list-style-type: none"> ★ Lítil framkvæmda-kostnaður ★ Vetrarviðhald óbreytt
Heilsa og öryggi	<ul style="list-style-type: none"> ★ Öruggari vetrar-samgöngur ★ Bætt öryggi. Vegur um Almenn- inga lagður af. 	<ul style="list-style-type: none"> ★ Óbreyttar vetrar-samgöngur ★ Umferðaröryggi ekki bætt
Samræmi við aðrar áætlanir	<ul style="list-style-type: none"> ★ Í aðalskipulagi Fjallabyggðar ★ Ekki á vegaáætlun 	★ Samræmi við vegaáætlun
Lög og reglugerðir	★	★
Niðurstaða	✔	✘

3 UMHVERFISMAT ENDURSKOÐAÐRAR ÁÆTLUNAR

3.1 MATSTAFLA

Mat skipulagsstefnunar er lagt fram í matstöflu þar sem áhrif á umhverfispætti eru rökstudd og metin sem:

jákvæð	+
neikvæð	-
óveruleg	0
óviss/háð útfærslu	?

LANDNOTKUNARFLOKKAR	UMHVERFISPÆTTIR							
	Andrúmsloft og veðurfar	Vatn og sjór	Land/sjávarbotn	Vistkerfi	Heilsa og öryggi	Hagræni og félagslegir þættir	Náttúru- og menningarmínjar	Landslag
Íbúðarbyggð	0	0	0	0	+	+	0	0
Stefnan snýr að þéttingu byggðar sem stuðlar að að hagkvæmari landnýtingu, bættri nýtingu grunnkerfa eins og veitukerfis og gatnakerfis og bættum tengslum á milli íbúðahverfa og atvinnu- og þjónustusvæða. Það ýtir einnig undir umhverfisvænni og heilsusamlegri lífsstíl þar sem fjarlægðir henta vel gangandi og hjólandi umferð auk þess sem þétt byggð getur aukið samfélagskennd íbúa.								
Miðsvæði	0	0	0	0	0	+	0	0
Stefnt er að fjölbættri starfsemi á miðsvæðunum auk þess sem hvatt er til blöndunar byggðar s.s. með íbúðum á efri hæðum bygginga.								
Verslun og þjónusta	0	0	0	0	0	+	0	0
Þéttbýliskjarnarnir eru nú orðnir að einu markaðssvæði, það gefur kost á sérhæfðri verslunar- og þjónustustarfsemi sem getur verið starfrækt í öðru hvoru þéttbýlinu.								
Samfélagsþjónusta	0	0	0	0	+	+	+	0
Fjölbreytt samfélagsþjónusta hefur jákvæð áhrif á samfélagið og heilsu íbúa. Safnasvæði síldarminjasafnsins stuðlar einnig að vernd menningarmínja með heildstæðu yfirbragði húsa og umhverfis.								
Athafnasvæði	0	0	0	0	0	+	0	0
Stefna um athafnasvæði og áhrif hennar eru fyrst og fremst af hagrænum toga. Athafnasvæði eru að stóru leyti tengd hafnarstarfsemi enda hafa samfélögin bæði byggst upp á vinnslu henni tengdri.								
Iðnaðarsvæði	0	0	0	0	0	+	0	0
Stefna um iðnaðarsvæði snýr fyrst og fremst að sorpi með aukinni flokkun og minni urðun.								

LANDNOTKUNARFLOKKAR	UMHVERFISÞÆTTIR							
	Andrúmsloft og veðurfar	Vatn og sjór	Land/sjávarbotn	Vistkerfi	Heilsa og öryggi	Hagræni og félagslegir þættir	Náttúru- og menningarmínjar	Landslag
Efnistöku- og efnislosunarsvæði	0	-	-	-	0	+	0	?
Efnisnámur koma yfirleitt til vegna framkvæmda. Það er því jákvætt fyrir byggðapróun að aðgengi að námum sé gott.								
Ráðgerð er ein landfylling á skipulagstímanum, norðan hafnarinnar í Ólafsfirði. Með tilkomu nýrra Ólafsfjarðarganga verður þörf á að haugsetja efni sem m.a. er áætlað að geti nýst í fyrrgreinda landfyllingu. Áhrifin verða líklega tímabundið neikvæð á lífríki sjávar við framkvæmdasvæðið og landslag mun breytast. Framkvæmdin mun líklega falla undir heildarmat á umhverfisáhrifum framkvæmda við ný göng.								
Frístundabyggð	0	0	0	0	0	+	0	0
Uppbyggingu nýrra frístundahúsa eru sett takmörk við staðarval þar sem tekið skal tillit til almannahagsmuna, m.a. með því að afmarka ekki lóðir yfir göngu- og reiðleiðir og að loka ekki aðengi meðfram ám og vötnum. Einnig skal forðast að ganga á gott landbúnaðarland.								
Afpreyingar- og ferðamannasvæði	0	0	0	0	0	+	0	0
Stefnan er almennt talin hafa jákvæð áhrif á mögulega þróun ferðapjónustu í sveitarfélaginu.								
Íþróttasvæði	0	0	0	0	+	+	0	0
Aðgengi að góðum og fjölbreyttum íþróttasvæðum spilar stóran þátt í eflingu lýðheilsu íbúa auk þess að vera efnisleg verðmæti fyrir sveitarfélagið.								
Kirkjugarðar og grafreitir	0	0	0	0	0	+	0	0
Kirkjugarðar þjóna ákveðnu samfélagslegu hlutverki og er jákvætt að stefnt sé að viðhaldi núverandi garða.								
Opin svæði	0	0	0	0	+	+	0	0
Opin svæði eru mikilvæg í eflingu lýðheilsu íbúa. Stefnt er að frekari uppbyggingu og tengingu á milli svæða.								
Flugvelli	0	0	0	0	+	+	0	0
Öryggi fylgir því að viðhalda núverandi flugvelli á Siglufirði eins og stefnt er að auk þess að hafa jákvæð áhrif á ferðapjónustu í sveitarfélaginu.								

LANDNOTKUNARFLOKKAR	UMHVERFISÞÆTTIR							
	Andrúmsloft og veðurfar	Vatn og sjór	Land/sjávarbotn	Vistkerfi	Heilsa og öryggi	Hagræni og félagslegir þættir	Náttúru- og menningarminjar	Landslag
Hafnir	0	0	0	0	0	+	0	0
Sjárvarútvegur og tengdar greinar hafa verið meginstoð atvinnulífs í Fjallabyggð. Mikilvægt er því fyrir samfélagið að áhersla sé lögð á góða aðstöðu og vaxtamöguleika fyrir útgerð og hafnsækna starfsemi líkt og skipulagið gerir ráð fyrir.								
Landbúnaðarsvæði	0	0	0	0	0	+	0	0
Landbúnaðarland er flokkað í skipulaginu og almennt er allri uppbyggingu beint frá góðu landbúnaðarlandi. Uppbygging á bújörðum, upp að ákveðnum mörkum, er heimilud án formlegra breytinga á aðalskipulagi. Það er jákvætt gagnvart landeigendum þar sem það auðveldar stjórnsýslu. Ákvæði um uppbyggingu íbúðarhúsa á lögbýlum hefur jákvæð áhrif á þjónustupætti sveitarfélagsins og byggðamynstur s.s. með því að ný íbúðarhús nýti sömu heimreið og núverandi hús. Ákvæði um landskipti og uppbyggingu á nýjum jörðum mun koma í veg fyrir að lögbýlum verði skipt niður í örsmáar einingar sem ekki verða rekstrarhæfar og með því að takmarka leyfilegan fjölda íbúðarhúsa eftir stærð landareigna er komið í veg fyrir þéttbýlismyndun sem ekki er fyrirhuguð af hálfu sveitarfélagsins.								
Skógræktar- og landgræðslusvæði	+	0	0	?	+	+	0	?
Skógræktarsvæði skv. gildandi samningum hafa verið skilgreind á skipulagsuppdráttum. Ný skógrækt undir skilgreindum stærðarmörkum er heimil án breytingar á aðalskipulagi. Á það að hvetja landeigendur til aukinnar skógræktar. Skógrækt almennt hefur jákvæð áhrif á andrúmsloft og skapar skjól sem er eftirsóknarvert í byggð og á útivistarsvæðum. Ný skógrækt breytir núverandi vistkerfi og skapar ný búsvæði auk þess að breyta ásynnd lands. Sett eru takmörk við staðarval nýrrar skógræktar m.a. til að verja sérstæða náttúru og almanna hagsmuni.								
Óbyggð svæði	0	0	0	0	0	0	+	0
Sérstakur reitur er afmarkaður um Nesdal, Héðinsfjörð, Víkurdal, Hvanndali, Sýrdal og Fossdal. Áhersla er lögð á að vernda náttúru- og menningarminjar svæðisins. Óleyfilegt að planta þar framandi gróðurtegundum og ný mannvirki, önnur en göngubrýr, óheimilar.								
Strandsvæði	0	0	0	0	+	+	0	0
Skilgreind strandsvæði eru mikilvæg útivistarsvæði og gefa aukinn fjölbreytni í útivistar- og íþróttasvæðum sveitarfélagsins.								

LANDNOTKUNARFLOKKAR	UMHVERFISÞÆTTIR							
	Andrúmsloft og veðurfar	Vatn og sjór	Land/sjávarbotn	Vistkerfi	Heilsa og öryggi	Hagræni og félagslegir þættir	Náttúru- og menningarmínjar	Landslag
Vegir, götur og stígar	0	0	0	0	+	+	0	0
<p>Tvö ný jarðgöng eru á skipulagsáætluninni og með tilkomu þeirra mun öryggi vegfarenda aukast til muna. Einnig má gera ráð fyrir að búsetuskilyrði verði bætt og atvinnulíf eflist.</p> <p>Stefnt er að bættu kerfi göngu- og hjólréiðastíga sem mun hvetja íbúa til hreyfingar.</p>								
Veitur	0	0	0	0	0	+	0	0
<p>Stefnt er að koma aukinni raforku í sveitarfélagið með tilkomu Blöndulínu 3 til Akureyrar. Stöðugt er unnið að bættum veitukerfum til að tryggja íbúum góð lífsskilyrði og atvinnulífi góða samkeppnismöguleika.</p>								
Hverfisvernd	0	+	0	+	0	+	+	0
<p>Hverfisvernd er á þremur svæðum. Á Þormóðseyri er verið að vernda gömlu bæjarmyndina, á Kleifum er verið að vernda búsetulandslag frá fyrri tíð og á Ólafsfjarðarvatni er verið að vernda lífríki og vistkerfi.</p>								

3.2 UMHVERFISMAT BREYTINGA

Mat hefur verið lagt á þær meginbreytingar landnotkunar sem settar eru fram í endurskoðuðu skipulagi frá Aðalskipulagi Fjallabyggðar 2008-2028.

FRÍSTUNDABYGGÐ F12 VIÐ HÓLSDAL Í SKARÐSDAL, 12,5 HA, ER FELLD ÚT

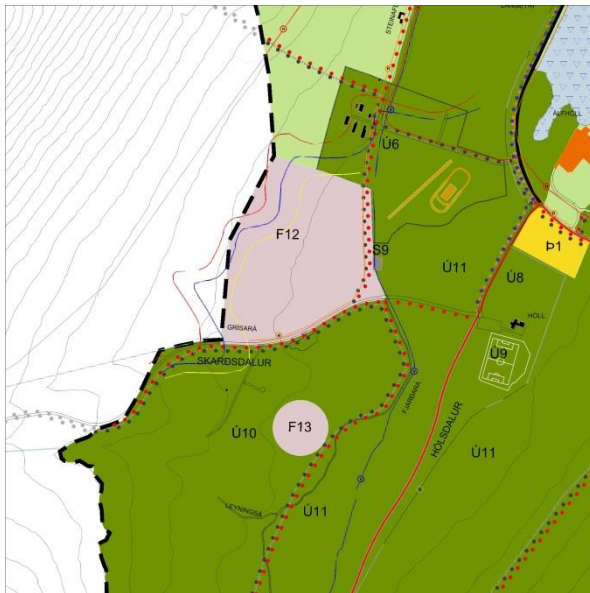
Ekki er talin þörf á nýrri frístundabyggð. Lausar lóðir eru t.a.m. í frístundabyggðinni á Saurbæjarási sem er skammt frá. Svæðið, nú merkt 111 L, verður áfram nýtt til landbúnaðar og er skilgreint í flokk L2, ræktað land, tún, akrar og beitarhólf.

Áhrif af breytingunni eru jákvæð þar sem núverandi landbúnaðarland verður ekki brotið upp fyrir önnur landnot.

FRÍSTUNDABYGGÐ F13 Í JAÐRI SKÓGRÆKTAR Í HÓLSDAL ER FELLD ÚT

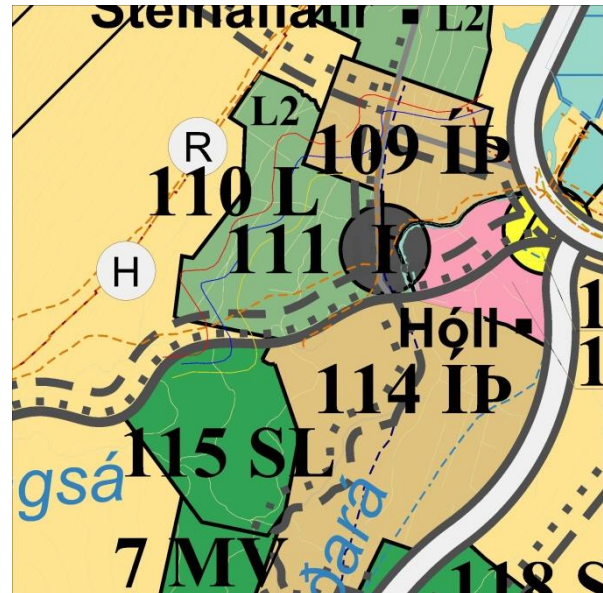
Skipulagður hefur verið og byggður golfvöllur á svæðinu, 114 ÍP. Forsendur fyrir frístundabyggðinni eru því ekki lengur til staðar.

Áhrif af breytingunni eru óveruleg.



F12 og F13

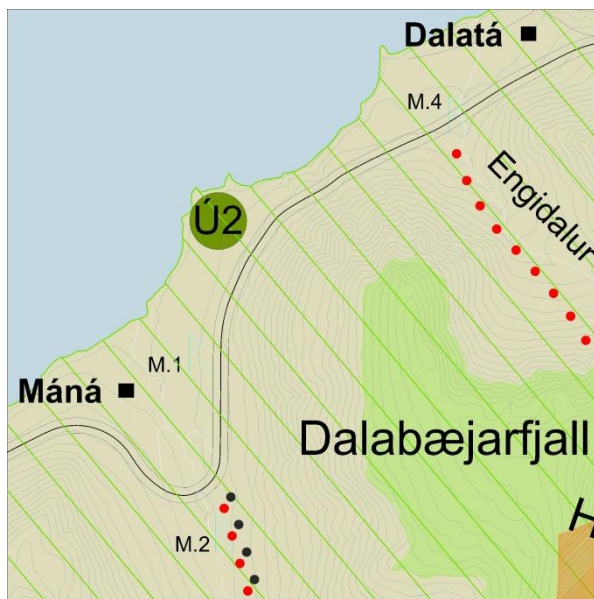
Aðalskipulag Fjallabyggðar 2008-2028,
þéttbýlisuppráttur



Aðalskipulag Fjallabyggðar 2020-2032,
sveitarfélagsuppráttur

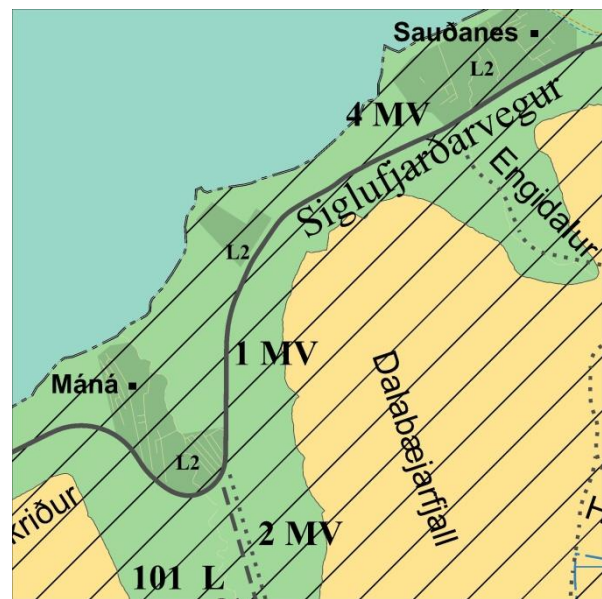
SKOTÆFINGASVÆÐI Ú2 VIÐ MÁNÁ ER FELLT ÚT

Áhrif af breytingunni eru óveruleg.



Ú2

Aðalskipulag Fjallabyggðar 2008-2028,
sveitarfélagsuppdráttur

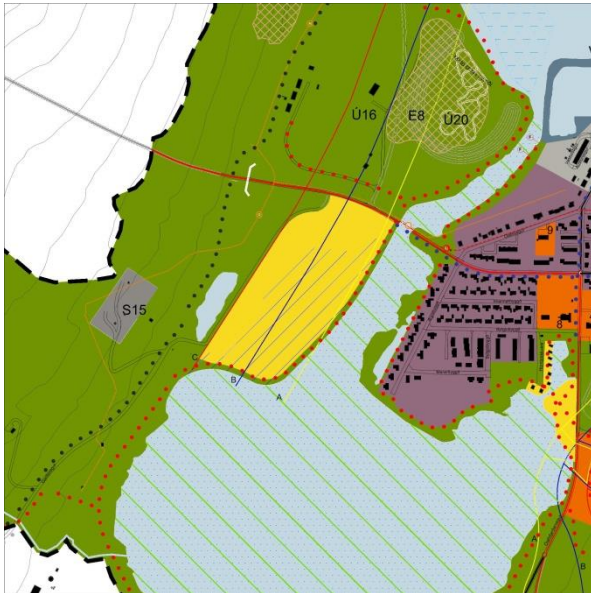


Aðalskipulag Fjallabyggðar 2020-2032,
sveitarfélagsuppdráttur

LANDFYLLING L1 FYRIR VERSLUN OG ÞJÓNUSTU Í ÓLAFSJARÐARVATNI, 8 HA, ER FELLD ÚT

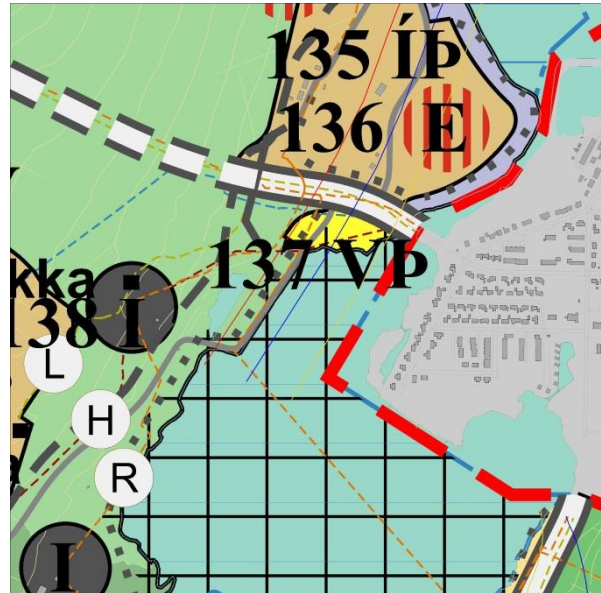
Landfyllingin, sem átti að vera úr efni úr Héðinsfjarðargöngum, var talin geta skapað margvísleg tækifæri til eflingar samfélagsins. Efni úr göngunum var losað annars staðar og ekki er lengur talin þörf á svo stórum reit fyrir verslun og þjónustu. Reitur, nú merktur 137 VP, hefur verið minnkaður og er skilgreindur á núverandi landi.

Áhrif af breytingunni eru talin jákvæð þar sem ekkert risk vegna efnislosunar verður á lífríki Ólafsfjarðarvatns sem er á náttúruminjaskrá.



L1

*Aðalskipulag Fjallabyggðar 2008-2028,
þéttbýlisuppráttur*



*Aðalskipulag Fjallabyggðar 2020-2032,
sveitarfélagsuppráttur*

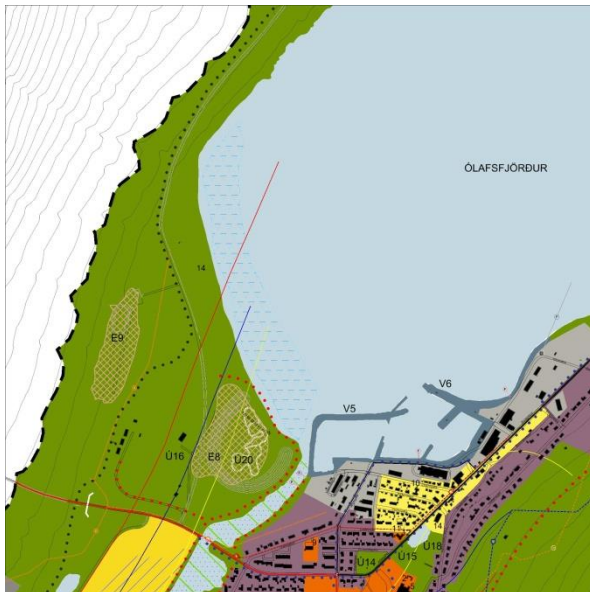
STRANDSVÆÐI 133 ST Í BOTNI ÓLAFSJARÐAR OG 202 ST NEÐAN HVANNEYRARBRAUTAR Á SIGLUFIRÐI

Strandsvæði er nýr landnotkunarflokkur. Með skilgreiningunni er verið að tryggja aðgengi almennings að sjó.

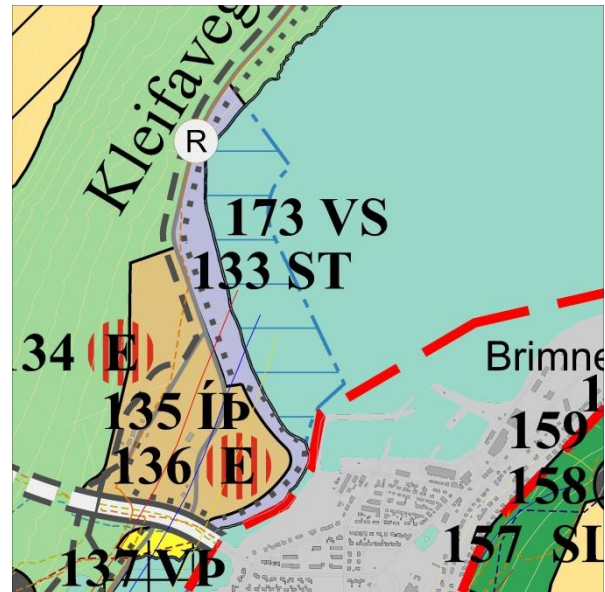
133 ST er í botni Ólafsfjarðar við íþróttasvæði hestamanna og moto-cross svæði, þekkt undir nafninu Sjósandur. Þetta svæði er oft notað af fólki sem stundar sjósund og brimbretti.

202 ST er á Siglufirði á norðanverðri Þormóðseyri og norður eftir firðinum. Sjónvörn afmarkar svæðið frá annarri landnotkun.

Með skilgreiningunni eru svæði tyggð sem útivistarsvæði við sjó og umhverfisáhrif því jákvæð á umhverfisþættina *heilsu og félagslegir þættir*.

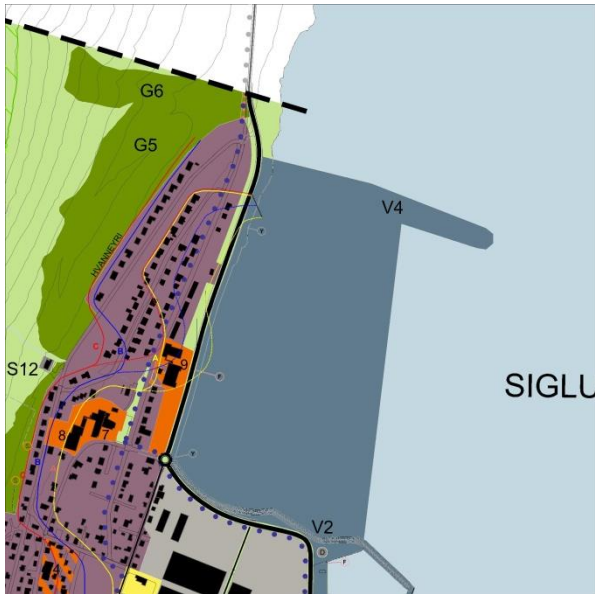


*Aðalskipulag Fjallabyggðar 2008-2028,
þéttbýlisuppdráttur Ólafsfjarðar*

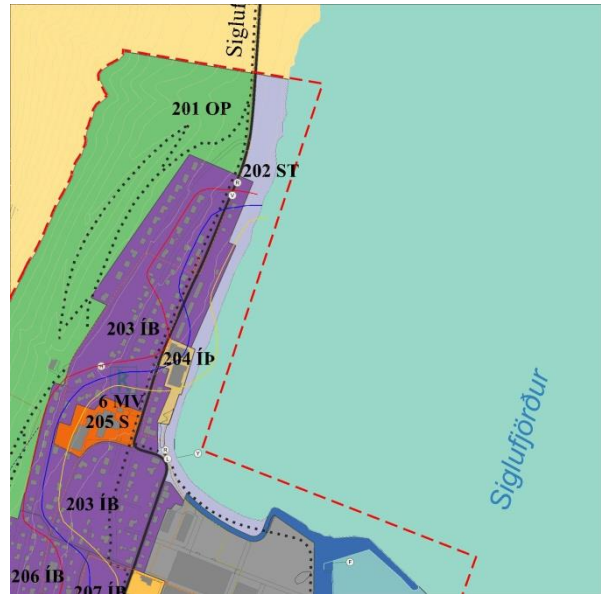


133 ST

*Aðalskipulag Fjallabyggðar 2020-2032,
sveitarfélagsuppdráttur*



Aðalskipulag Fjallabyggðar 2008-2028,
þéttbýlisuppdráttur Siglufjarðar

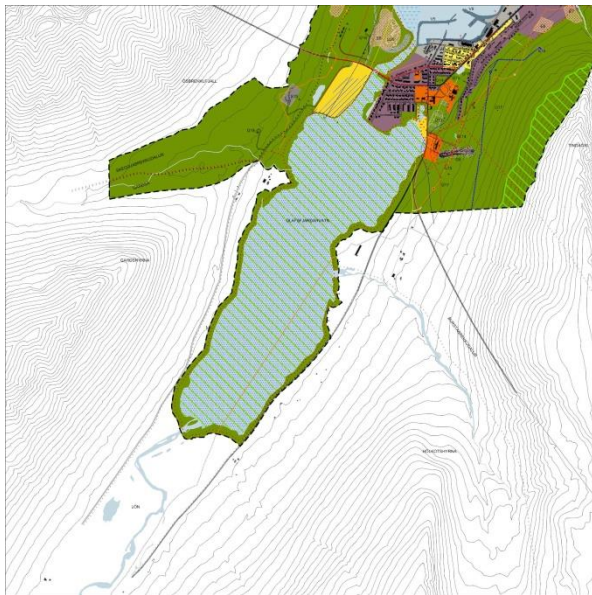


202 ST
Aðalskipulag Fjallabyggðar 2020-2032,
þéttbýlisuppdráttur Siglufjarðar

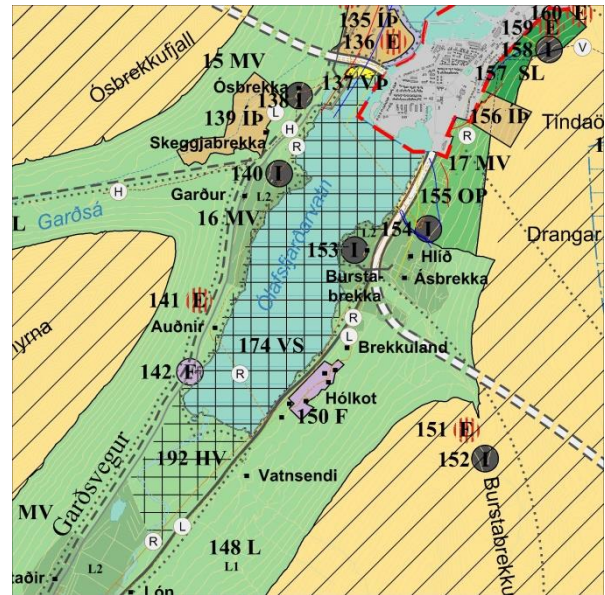
HVERFISVERNDARSVÆÐI 192 HV Á ÓLAFSFJARÐARVATNI

Lífríki votlendis ber að vernda og því er hverfisvernd sett á Ólafsfjarðarvatn, ós og bakka þess og votlendi sunnan þess.

Skipulagsstefnan er talin hafa jákvæð áhrif á umhverfispáttinn *vistkerfi*.



Aðalskipulag Fjallabyggðar 2008-2028,
þéttbýlisuppráttur Ólafsfjarðar

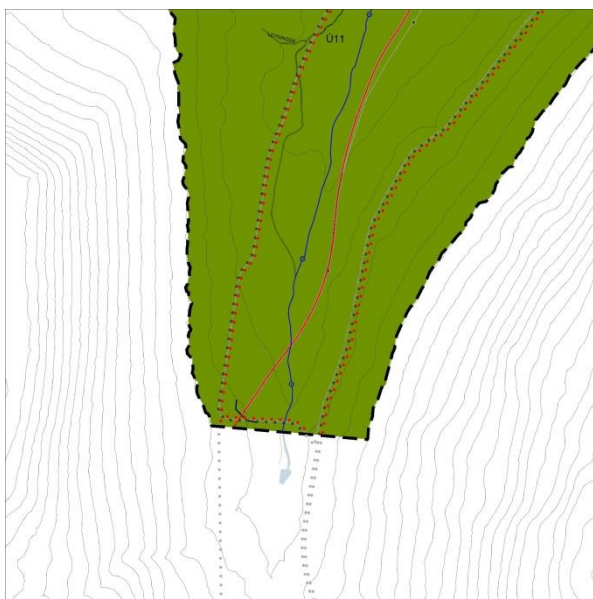


192 HV

Aðalskipulag Fjallabyggðar 2020-2032,
sveitarfélagsuppráttur

EFNISLOSUNARSVÆÐI 117 E Í HÓLSDAL

Efnislosunarsvæði í tengslum við Fljótagöng er komið fyrir framan við fyrirhugaðan gangnamunna.



Aðalskipulag Fjallabyggðar 2008-2028,
þéttbýlisuppráttur Siglufjarðar



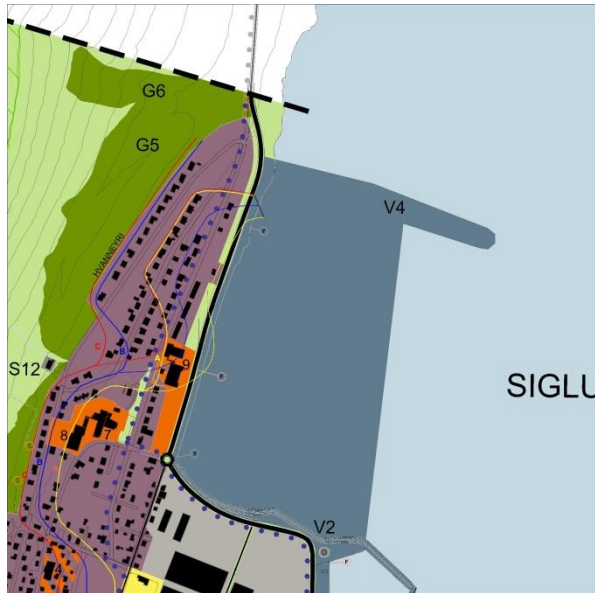
117 E

Aðalskipulag Fjallabyggðar 2020-2032,
sveitarfélagsuppráttur

LANDFYLLING L2 FYRIR HAFNARSVÆÐI NORÐAN ÞORMÓÐSEYRAR, 23 HA, ER FELLD ÚT

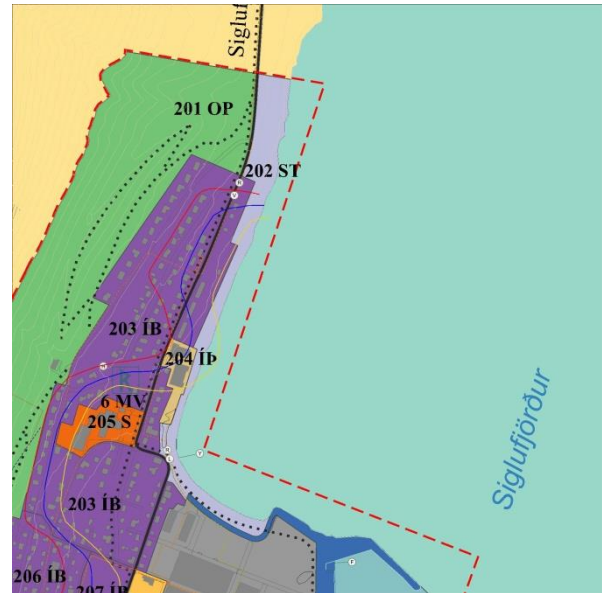
Gert var ráð fyrir stórrri landfyllingu vegna mögulegrar uppbyggingu á þjónustu við Norðurslóðasiglingar og þjónustu við olíuleit við Austur-Grænland. Sveitarfélagið hefur ekki þessa framtíðarsýn lengur og telur ekki þörf á landfyllingu norðan við Þormóðseyri.

Áhrif af breytingunni eru talin jákvæð þar sem fallið er frá umfangsmikilli matsskyldri framkvæmd.



L2

Aðalskipulag Fjallabyggðar 2008-2028,
sveitarfélagsuppráttur

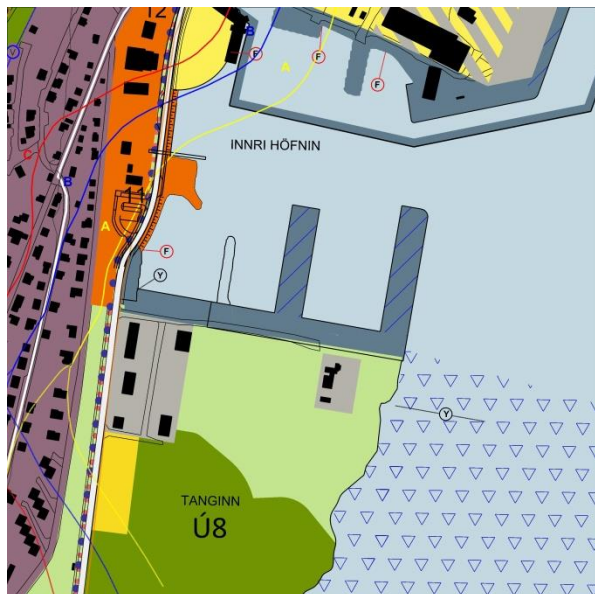


Aðalskipulag Fjallabyggðar 2020-2032,
þéttbýlisuppráttur Siglufjarðar

LANDFYLLING L4 FYRIR HAFNARSVÆÐI NORÐAN LEIRUTANGA, 1 HA, ER FELLD ÚT

Ekki er talin þörf á auknu landrými á hafnarsvæðinu.

Áhrif af breytingunni eru talin jákvæð á umhverfisþáttinn *land/sjávarbotn*.



L4

*Aðalskipulag Fjallabyggðar 2008-2028,
þéttbýlisuppráttur, Siglufjörður.*



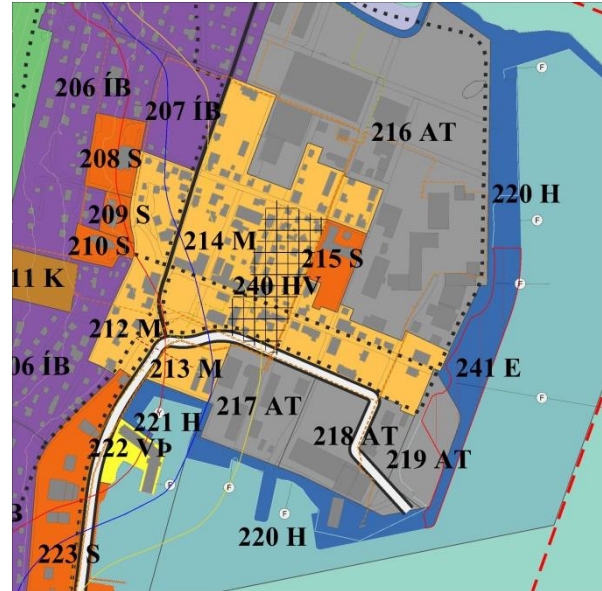
*Aðalskipulag Fjallabyggðar 2020-2032,
þéttbýlisuppráttur, Siglufjörður.*

AFMÖRKUN MIÐBÆJARSVÆÐIS 213 M ER AÐLAGAÐ AÐ NÚVERANDI AÐSTÆÐUM

Reitur athafnasvæðis stækkar enda er starfrækt þar starfsemi sem fellur undir þann flokk. Umhverfið er snyrtilegt og getur starfsemin á svæðinu falið í sér sölu á afurðum o.þ.h. sem fellur vel að miðbæjarstarfsemi. Áhrif breytingarinnar eru óveruleg.



Aðalskipulag Fjallabyggðar 2008-2028, þéttbýlisuppráttur, Siglufjörður.



213 M og 217 AT

Aðalskipulag Fjallabyggðar 2020-2032, þéttbýlisuppráttur, Siglufjörður.

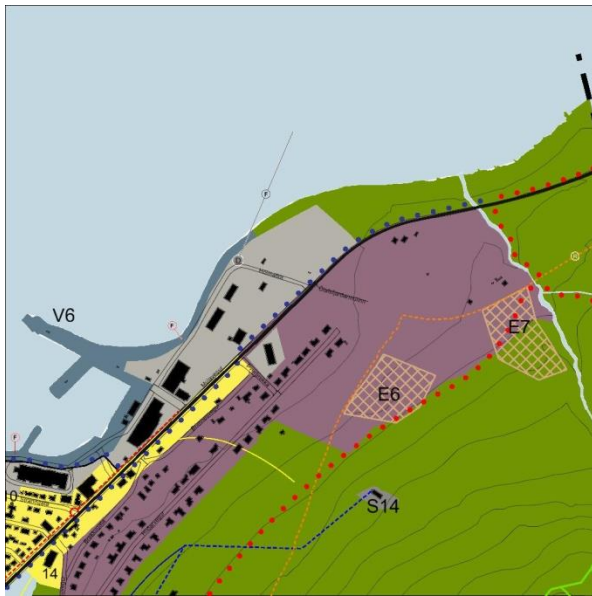
ÍBÚÐARSVÆÐI 303 ÍB ER MINNKAÐ

Svæðið er aðlagð að landslagi og minnkað. Í skipulaginu þarf að vera svigrúm fyrir byggingu a.m.k. 140 íbúða á skipulagstímabilinu (sjá forsendur). Eðlilegt er að hafa svigrúm fyrir fleiri íbúðir bæði til þess að hafa viðbúnað við óvæntri eða ófyrirséðri þróun og vegna þess að staðhættir kalla á að aðalskipulagið sýni fullbyggða bæi út frá núverandi stöðu. Skipulagið sýnir þannig fullnýtingu lands innan núverandi marka óháð því hversu langan tíma sú uppbygging tekur.

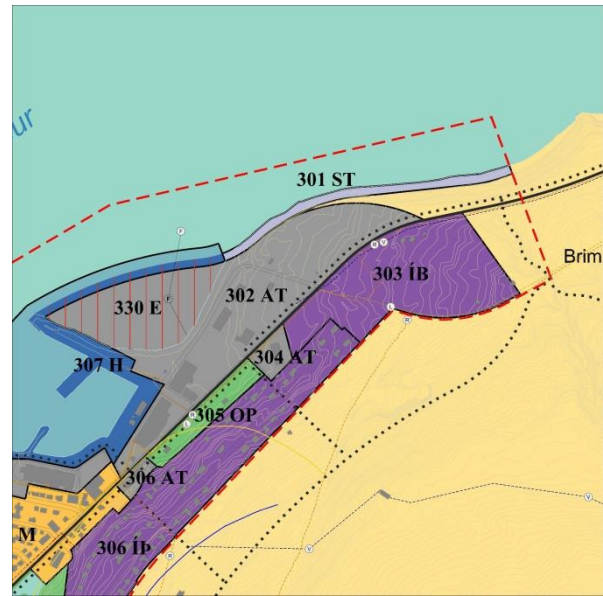
Áhrif breytingarinnar eru óverulegar.

NÝ LANDFYLLING 330 E FYRIR ATHAFNASVÆÐI NORÐAN HAFNARINNAR Í ÓLAFSFIRÐI, 3,7 HA

Stefnt er að auka landrými fyrir athafnasvæði norðan hafnarinnar í Ólafsfirði með efni sem fyrirhugað er að komi úr nýjum Ólafsfjarðargöngum. Framkvæmdin mun líklega falla undir heildarmat á umhverfisáhrifum framkvæmda við ný göng.



Aðalskipulag Fjallabyggðar 2008-2028, þéttbýlisuppráttur, Ólafsfjörður

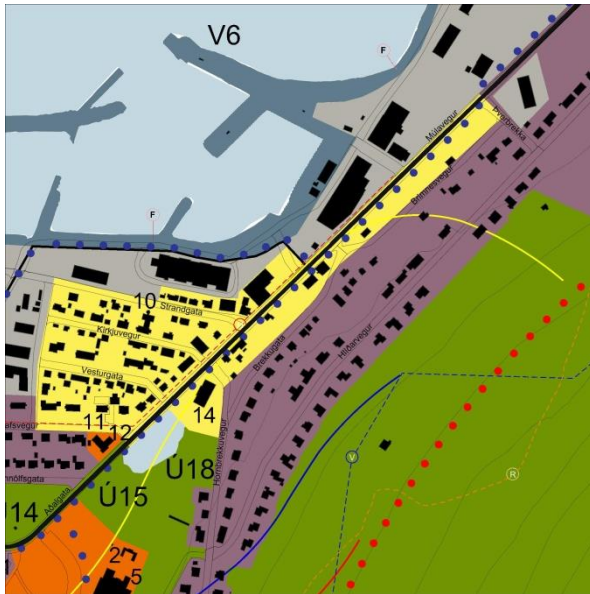


330 E og 302 ÍB

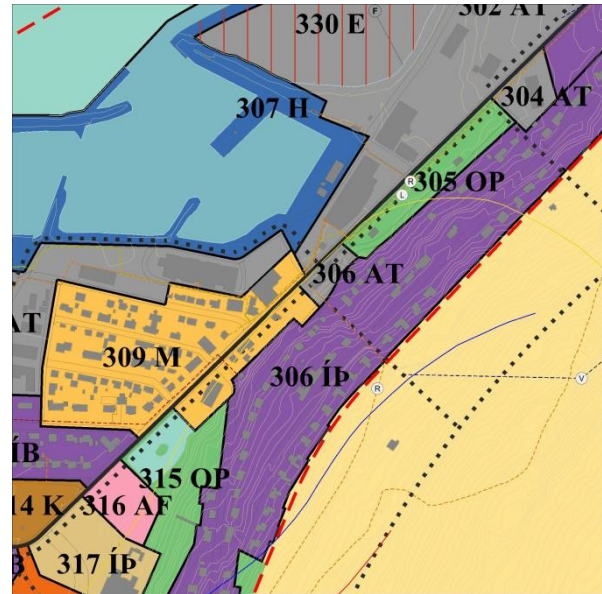
Aðalskipulag Fjallabyggðar 2020-2032, þéttbýlisuppráttur, Ólafsfjörður

AFMÖRKUN MIÐBÆJARSVÆÐIS 309 M ER AÐLAGAÐ AÐ NÚVERANDI AÐSTÆÐUM

Miðbæjarreitir er minnkaður og reitir fyrir athafnasvæði og opið svæði skilgreindir. Breytingin er talin hafa óveruleg áhrif.



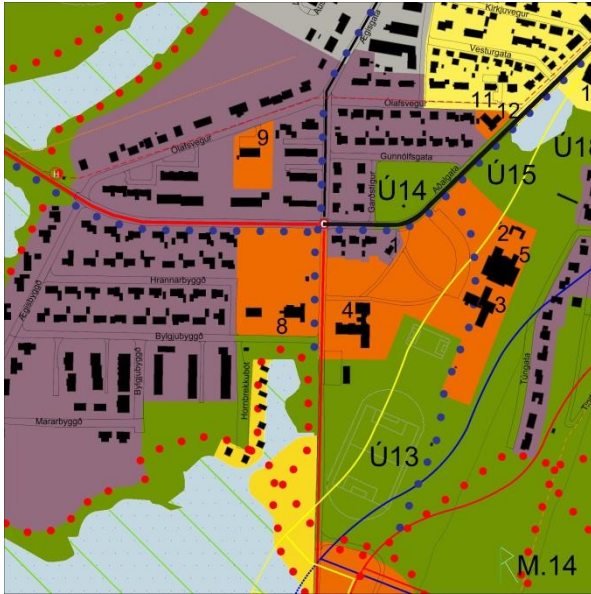
Aðalskipulag Fjallabyggðar 2008-2028,
þéttbýlisuppráttur, Ólafsfjörður



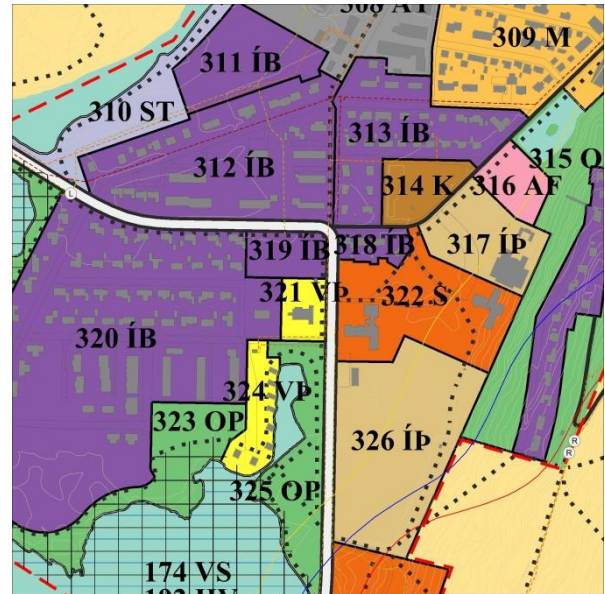
309 M
Aðalskipulag Fjallabyggðar 2020-2032,
þéttbýlisuppráttur, Ólafsfjörður

ÍBÚÐARSVÆÐI 320 ÍB VAR ÁÐUR SKILGREINT SEM SVÆÐI FYRIR SAMFÉLAGSPJÓNUSTU

Reiturinn er óbyggt svæði og hefur ekki verið ráðstafað til sérstakrar samfélagsþjónustu. Það er talið álitlegt íbúðarsvæði í þegar byggðu íbúðarhverfi. Áhrif stefnubreytingarinnar eru talin óveruleg.



*Aðalskipulag Fjallabyggðar 2008-2028,
þéttbýlisuppráttur, Ólafsfjörður*



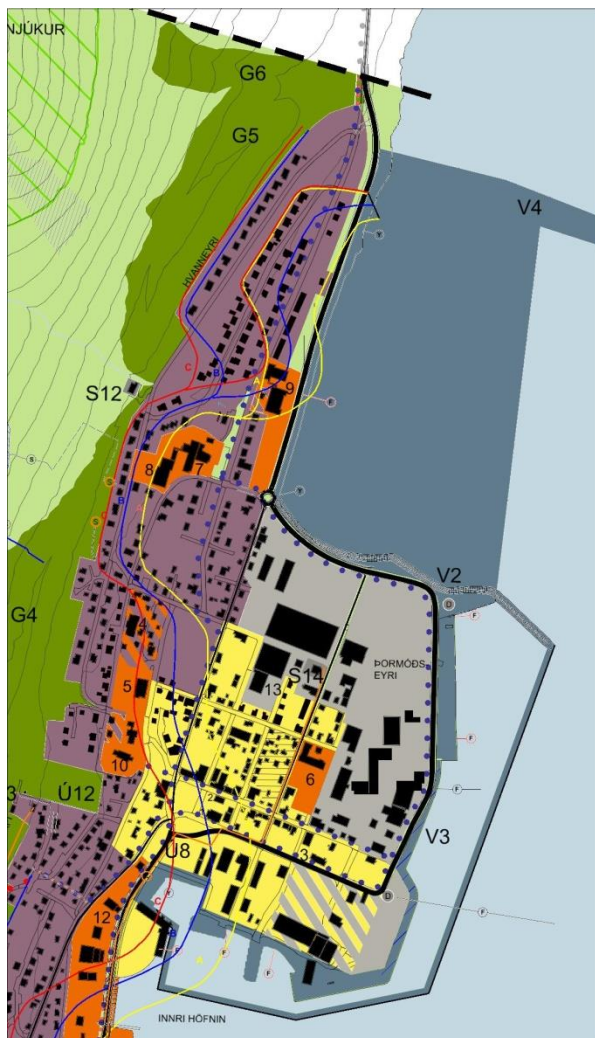
320 ÍB

*Aðalskipulag Fjallabyggðar 2020-2032,
þéttbýlisuppráttur, Ólafsfjörður*

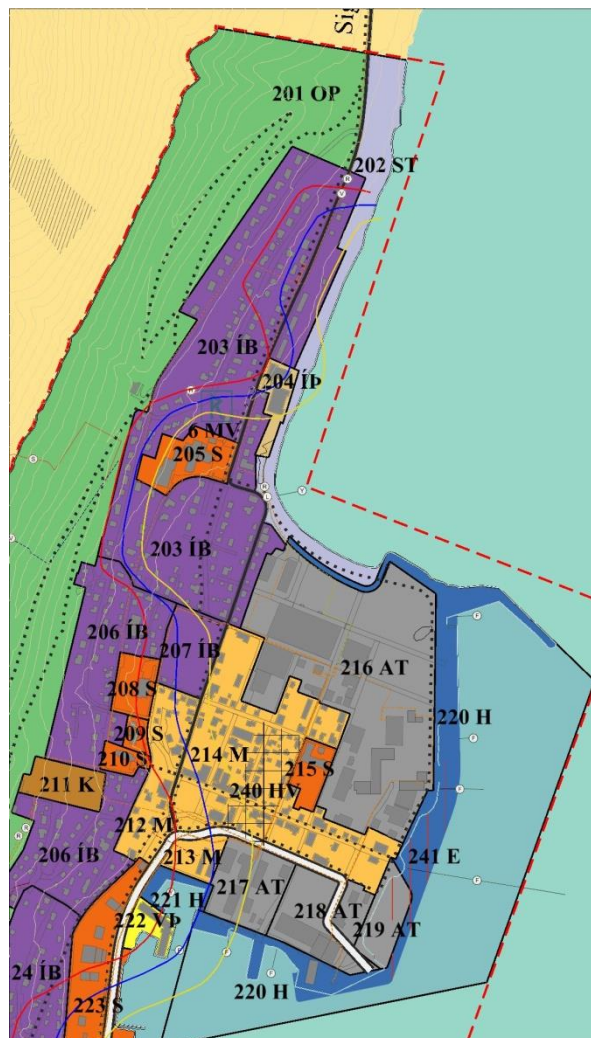
TENGIBRAUT MEÐFRAM HAFNARSVÆÐI Á ÞORMÓÐSEYRI OG AUSTAN HVANNEYRARBRAUTAR Á SIGLUFIRÐI ER FELLD ÚT

Ekki er talin þörf á útbúa nýja tengibraut þar sem fallið hefur verið frá áætlun um landfyllingu norðan Þormóðseyrar. Í dag eru Túngata og Hvanneyrarbraut tengibrautir og fyrir séð að þær geti sinnt því hlutverki áfram. Strandlínán austan byggðarinnar við Hvanneyrarbraut verður skilgreind sem strandsvæði.

Áhrif af breytingunni eru talin jákvæð þar sem ekkert rask verður á náttúrulegri strandlínu.



Aðalskipulag Fjallabyggðar 2008-2028, þéttbýlisuppráttur, Siglufjörður.



Aðalskipulag Fjallabyggðar 2020-2032, þéttbýlisuppráttur, Siglufjörður.

4 TENGSL VIÐ AÐRAR ÁÆTLANIR

Í forsenduhefti aðalskipulagsins er gerð grein fyrir því hvernig skipulagið uppfyllir tilgeind markmið, m.a. *heimsmarkmið Sameinuðu þjóðanna um sjálfbæra þróun og markmið landsskipulagsstefnu 2015-2026.*

5 HEIMILDASKRÁ

Upplýsingar frá stofnunum og fyrirtækjum:

Skipulagsstofnun

Umhverfisstofnun

Hagstofa Íslands

Veðurstofa Íslands

Vegagerðin

Minjastofnun

Byggðastofnun

Landbúnaðarháskóli Íslands

Þjóðskrá Íslands

Lög og reglugerðir:

Skipulagslög

Skipulagsreglugerð

Lög um mat á umhverfisáhrifum

Lög um umhverfismat áætlana

Aðalskipulag Fjallabyggðar 2008-2028.

Áhættuskoðun almannavarna 2008-2011, Ríkislögreglustjórinn almannavarnadeild, Reykjavík, 2011.

Bjarni Jónsson (2001). *Veiðimálastofnun*, Reykjavík.

Fornleifaskráning í Hvanneyrarhreppi I. Birna Lárusdóttir og Sigríður Þorgeirsdóttir. Fornleifastofnun Íslands. Reykjavík, 2005.

Fornleifaskráning í Hvanneyrarhreppi II. Ritstj. Birna Lárusdóttir. Fornleifastofnun Íslands. Reykjavík, 2008.

Fornleifaskráning í Ólafsfirði. Ágústa Edwald o.fl. Fornleifastofnun Íslands. Reykjavík, 2006.

Hagtíðindi 2013:2, 22. ágúst 2013. *Spá um mannfjölda 2013-2060*.

Mannfjöldaspá Byggðastofnunar 2018-2066, niðurbrot mannfjölda Hagstofunnar í sveitarfélög. 2018:303

Mat á hættu vegna ofanflóða í Ólafsfirði. Hættumatsnefnd Ólafsfjarðarbæjar, 2005.

Ólafsfjarðarvegur (82) Dalvík-Ólafsfjörður. Endurbætur og leiðaval. GeoTek. Reykjavík, 2012.

Ólafur K. Nielsen. (2001). *Fuglalíf við vegstæði í Héðinfirði og Ólafsfirði*. Reykjavík: Vegagerðin á Akureyri.

Páll Halldórsson (2005), *Jarðskjálftavirkni á Norðurlandi*, Veðurstofa Íslands – Greinargerð 05021.

Páll Línadal. *Bæirnir byggjast*. Skipulagsstjóri ríkisins og sögufélag, Reykjavík 1982.

Sigurður Sigurðarson (2018). *Lágsvæði – viðmiðunarreglur fyrir landhæð*. Vegagerðin, Reykjavík.

Sædis Gunnarsdóttir (2019). Bréf dags. 17.10.2019. *Staðfesting Minjastofnunar á stöðu fornleifaskráningar vegna aðalskipulags*. Minjastofnun Íslands, Akureyri.

Tillaga til þingsályktunar um samgönguáætlun fyrir árin 2019-2033.

<https://www.althingi.is/altext/149/s/0174.html>

Vinnusóknarsvæði þéttbýlisstaða 2014. Byggðastofnun, 2014.

Yfirlitsskýrsla um sjóvarnir árið 2011. Siglingastofnun Íslands. 2011.

Þorsteinn Jóhannesson (2010). Skv. tölvupóstssamskiptum dags. 5. mars 2010

Vegagerðin, Jarðfræðistofan ehf. okt. 2001. *Siglufjörður – Ólafsfjörður. Veggöng um Héðinsfjörð. Yfirlit yfir jarðfræði Tröllaskaga og aðstæður til jarðgangagerðar.*